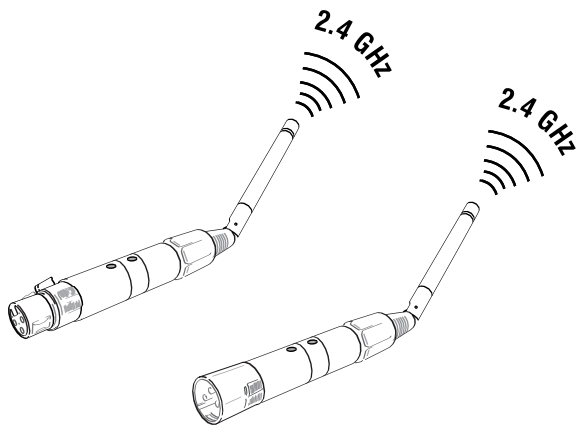


QuickDMX

WIRELESS DMX SYSTEM



 **BEDIENUNGSANLEITUNG**
 **USER MANUAL**

QuickDMX

WIRELESS DMX SYSTEM

Kompaktes DMX-Funksystem 2,4 GHz

- DMX-Funksender/-empfänger im Miniaturformat zur drahtlosen Übertragung von bis zu 512 DMX-Kanälen
 - Benutzerfreundlicher 3-poliger bzw. 5-poliger XLR-Stecker mit schwenkbarer Antenne
 - Mit Drahtlos-DMX entfällt die aufwändige Verkabelung zwischen DMX-Controller und den DMX-gesteuerten Geräten in Lichnanlagen
 - Durch GFSK-Modulation mit 78 Kanälen störungsfreier Betrieb auch neben weiteren QuickDMX-Empfängern und anderen Drahtlos-Geräten im 2,4-GHz-Band (wie z. B. W-LAN und Bluetooth)
 - Reichweite bis 400 m (bei Sichtkontakt)
 - Pro Sender können 1 bis 512 QuickDMX-Empfänger bedient werden
 - Plug & Play: Einfache und schnelle Inbetriebnahme mit einem Taster zum Verbinden/Trennen von QuickDMX-Empfängern
 - Transceiver, verwendbar als Sender oder Empfänger
 - Spannungsversorgung über mitgeliefertes Netzteil (Artikel 70064700, 70064701) oder Phantomspeisung (Artikel 70064702)
 - 2,4 GHz ISM-Band - weltweit anmelde- und gebührenfrei
-



Inhaltsverzeichnis

1 EINFÜHRUNG	4
Lieferumfang	4
2 SICHERHEITSHINWEISE	5
3 BESTIMMUNGSGEMÄSSE VERWENDUNG	6
4 BEDIENELEMENTE UND ANSCHLÜSSE	7
5 INBETRIEBNAHME	8
6 ANWENDUNGEN	9
Übertragung 1:1	9
Übertragung 1:Mehrere	9
Parallelübertragung	10
7 REINIGUNG UND WARTUNG	10
8 TECHNISCHE DATEN	11
Steckerbelegung	11
KONFORMITÄT	12



Diese Bedienungsanleitung gilt für die Artikelnummern:/This user manual is valid for the articles: 70064700, 70064701, 70064702

EINFÜHRUNG

Wir freuen uns, dass Sie sich für ein Produkt von EUROLITE entschieden haben. Wenn Sie nachfolgende Hinweise beachten, sind wir sicher, dass Sie lange Zeit Freude an Ihrem Kauf haben werden.



ACHTUNG!

Gerät vor Feuchtigkeit und Nässe schützen!



Lesen Sie vor der ersten Inbetriebnahme zur eigenen Sicherheit diese Bedienungsanleitung sorgfältig.



Die neueste Version dieser Bedienungsanleitung finden Sie online: www.eurolite.de

Alle Personen, die mit der Aufstellung, Inbetriebnahme, Bedienung, Wartung und Instandhaltung dieses Gerätes zu tun haben, müssen

- entsprechend qualifiziert sein
- diese Bedienungsanleitung genau beachten
- die Bedienungsanleitung als Teil des Produkts betrachten
- die Bedienungsanleitung während der Lebensdauer des Produkts behalten
- die Bedienungsanleitung an jeden nachfolgenden Besitzer oder Benutzer des Produkts weitergeben
- sich die letzte Version der Anleitung im Internet herunterladen

Lieferumfang

1	QuickDMX Funksender/-empfänger
1	Netzteil
1	Bedienungsanleitung

2

SICHERHEITSHINWEISE



ACHTUNG!

Seien Sie besonders vorsichtig beim Umgang mit gefährlicher Netzspannung. Bei dieser Spannung können Sie einen lebensgefährlichen elektrischen Schlag erhalten!

Bei Schäden, die durch Nichtbeachtung der Anleitung verursacht werden, erlischt der Garantieanspruch. Für daraus resultierende Folgeschäden übernimmt der Hersteller keine Haftung.

Dieses Gerät hat das Werk in sicherheitstechnisch einwandfreiem Zustand verlassen. Um diesen Zustand zu erhalten und einen gefahrlosen Betrieb sicherzustellen, muss der Anwender die Sicherheitshinweise und die Warnvermerke unbedingt beachten, die in dieser Bedienungsanleitung enthalten sind.

Bitte überprüfen Sie vor der ersten Inbetriebnahme, ob kein offensichtlicher Transportschaden vorliegt. Sollten Sie Schäden am Netzteil oder am Gehäuse entdecken, nehmen Sie das Gerät nicht in Betrieb und setzen sich bitte mit Ihrem Fachhändler in Verbindung.

Der Aufbau des Transceivers entspricht der Schutzklasse III. Das Gerät darf nur mit einem passenden Netzteil betrieben werden. Den Netzstecker immer als letztes einstecken. Der Netzstecker muss dabei gewaltfrei eingesetzt werden. Achten Sie auf einen festen Sitz des Netzsteckers.

Das Gerät darf nicht in Betrieb genommen werden, nachdem es von einem kalten in einen warmen Raum gebracht wurde. Das dabei entstehende Kondenswasser kann unter Umständen Ihr Gerät zerstören. Lassen Sie das Gerät solange ausgeschaltet, bis es Zimmertemperatur erreicht hat!

Kinder und Laien vom Gerät fern halten!

3

BESTIMMUNGSGEMÄSSE VERWENDUNG

Der QuickDMX-Sender und -Empfänger dient zur drahtlosen Übertragung von DMX512-Signalen in Lichtanlagen. Die Geräte sind äußerst kompakt und benutzerfreundlich; die komplette Technik ist in einem verlängerten XLR-Stecker untergebracht. Die Geräte sind als Transceiver ausgeführt, d. h. sie können beliebig als Sender und Empfänger eingesetzt werden. Durch den Einsatz dieser Geräte entfällt die aufwendige Verkabelung zwischen dem DMX-Lichtsteuergerät und den DMX-gesteuerten Geräten.

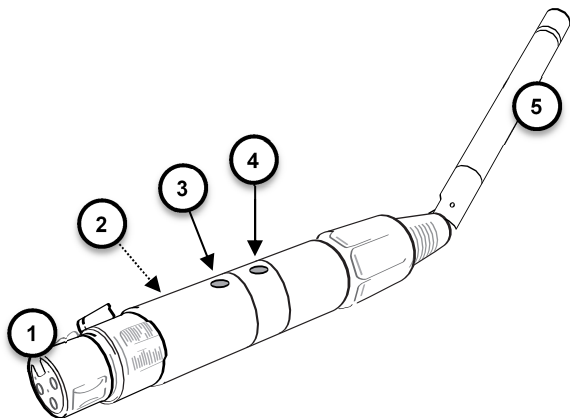
Durch die GFSK-Technologie (Gaussian Frequency Shift Keying) ist ein störungsfreier Betrieb auch neben Bluetooth und WLAN möglich. Beim Senden wird zwischen 78 Frequenzen des 2,4-GHz-Bereichs gewechselt und nur auf die Frequenzen gesprungen, die nicht bereits von anderen Geräten benutzt werden. Ein Sender überträgt alle 512 DMX-Kanäle an max. 512 Empfänger. 6 Sender lassen sich gleichzeitig betreiben, sodass 3072 DMX-Kanäle steuerbar sind. Die Reichweite beträgt bis zu 400 m. Das System arbeitet im ISM-Band im Bereich 2,4 GHz und ist für den Betrieb in den EU- und EFTA-Staaten allgemein zugelassen und anmelde- und gebührenfrei.

Die Geräte benötigen eine Betriebsspannung von 5 V Gleichspannung, die von dem mitgelieferten Netzteil zur Verfügung gestellt wird bzw. per Phantomspeisung. Die Geräte wurden ausschließlich zur Verwendung in Innenräumen konzipiert. Die Umgebungstemperatur muss zwischen -5° C und +50° C liegen. Halten Sie das System von direkter Sonneneinstrahlung (auch beim Transport in geschlossenen Wägen) und Heizkörpern fern. Die maximale relative Luftfeuchte beträgt 100 % bei einer Umgebungstemperatur von 25° C. Dieses System darf nur in einer Höhenlage zwischen -20 und 2000 m über NN betrieben werden.

Vermeiden Sie Erschütterungen und jegliche Gewaltanwendung bei der Installation oder Inbetriebnahme des Systems. Vergewissern Sie sich, dass keine Kabel frei herumliegen. Sie gefährden Ihre eigene und die Sicherheit Dritter! Beachten Sie bitte, dass eigenmächtige Veränderungen an dem Gerät aus Sicherheitsgründen verboten sind. Wird das Gerät anders verwendet als in dieser Bedienungsanleitung beschrieben, kann dies zu Schäden am Produkt führen und der Garantieanspruch erlischt. Außerdem ist jede andere Verwendung mit Gefahren, wie z. B. Kurzschluss, Brand, elektrischem Schlag, etc. verbunden.

4

BEDIENELEMENTE UND ANSCHLÜSSE



- | | |
|----------|---|
| 1 | DMX512-Anschluss <ul style="list-style-type: none">• Sender: 3-polige XLR-Einbaustecker• Empfänger: 3-polige XLR-Einbauchse• Phantomgespeister Empfänger: 5-polige XLR- Einbauchse |
| 2 | Netzanschluss <p>Stecken Sie hier die Anschlussleitung des beiliegenden Netzteils ein.</p> |
| 3 | Statusanzeige <ul style="list-style-type: none">• Leuchtet kontinuierlich rot am Sender, wenn ein DMX-Signal übertragen wird.• Blinkt Grün am Empfänger, wenn ein DMX-Signal empfangen wird.• Blinkt kurz rot, grün und blau nach Anschluss der Spannungsversorgung. |
| 4 | Versenkter Taster <p>Zum Ändern des Funkkanals und Koppeln der Geräte.</p> |
| 5 | Antenne |

5

INBETRIEBNAHME

- 1** Schließen Sie den Sender an das DMX-Steuergerät an und den Empfänger an den DMX-Eingang (bei Artikel 70064702 mit Phantomspeisung) des ersten DMX-gesteuerten Geräts in der Kette. Stecken Sie in die DMX-Ausgangsbuchse des letzten DMX-Geräts einen 120- Ω -Abschlussstecker. Alternativ kann auch jedes DMX-gesteuerte Gerät seinen eignen Empfänger erhalten, wodurch die Verkabelung zwischen den DMX-Geräten entfällt.
- 2** Nehmen Sie die Sender und Empfänger in Betrieb, indem Sie jeweils das beiliegende Netzteil mit der Anschlussbuchse am Gerät verbinden und es in eine Steckdose (100-260 V~, 50/60 Hz) stecken.
Die Statusanzeige leuchtet kurz rot, grün und blau auf. Danach leuchtet sie kontinuierlich gemäß dem eingestellten Übertragungskanal.
- 3** Stellen Sie alle Sender und Empfänger auf den gleichen Übertragungskanal ein. Drücken Sie dazu an den Geräten mit einem dünnen Gegenstand den versenkten Taster.
Die Statusanzeige zeigt den eingestellten Übertragungskanal.

Kanal	Farbe
1	Rot
2	Grün
3	Blau
4	Gelb
5	Türkis
6	Lila

Das DMX-Funknetz ist damit aufgebaut und die Empfänger sind mit dem Sender gekoppelt. Die Zuweisung der Empfänger auf den Sender bleibt auch beim Ausschalten erhalten.

- 4** Sobald der Sender ein DMX-Signal erhält, wechselt die Statusanzeige zu Rot. Kurz darauf beginnt die Statusanzeige der Empfänger grün zu blinken und zeigt damit den Empfang des DMX-Signals an. Die Bedienung der DMX-gesteuerten Geräte kann nun drahtlos erfolgen.
- 5** Ziehen Sie nach dem Gebrauch den Netzstecker des Netzteils aus der Steckdose, um unnötigen Stromverbrauch zu vermeiden.

6

ANWENDUNGEN

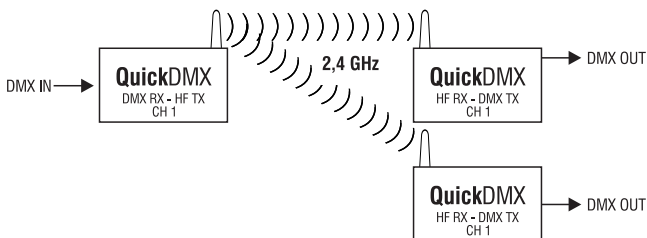
Einem Sender lassen sich mehrere Empfänger zuweisen. Es können maximal 512 Empfänger betrieben werden.

Übertragung 1:1



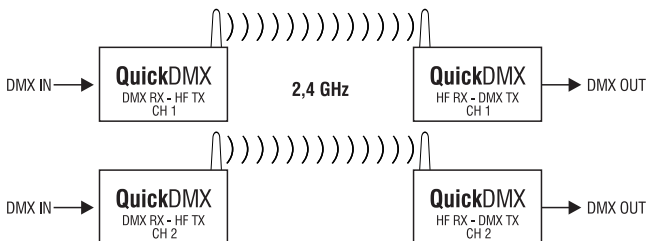
Das DMX-Signal wird bei einem Sender eingespeist und von diesem per HF gesendet. Ein Empfänger mit identischem Übertragungskanal empfängt das HF-Signal und gibt es als DMX-Signal aus.

Übertragung 1:Mehrere



Das DMX-Signal wird bei einem Sender eingespeist und von diesem per HF gesendet. Mehrere Empfänger mit identischem Übertragungskanal empfangen das HF-Signal und geben es als DMX-Signal aus.

Parallelübertragung



Es können 6 DMX-Funknetze mit 6 Sendern parallel betrieben werden, ohne dass sie sich gegenseitig stören. Dazu werden alle Sender auf einen unterschiedlichen Übertragungskanal eingestellt. Die Übertragungsstrecken arbeiten unabhängig voneinander und können sowohl im Modus 1:1 oder 1:mehrere eingesetzt werden.

7

REINIGUNG UND WARTUNG



LEBENSGEFAHR!

Vor Wartungsarbeiten unbedingt allpolig vom Netz trennen!

Das Gerät sollte regelmäßig von Verunreinigungen wie Staub usw. gereinigt werden. Verwenden Sie zur Reinigung ein fusselfreies, angefeuchtetes Tuch. Auf keinen Fall Alkohol oder irgendwelche Lösungsmittel zur Reinigung verwenden!

Im Geräteinneren befinden sich keine zu wartenden Teile. Sollten Sie noch weitere Fragen haben, steht Ihnen Ihr Fachhändler jederzeit gerne zur Verfügung.

8

TECHNISCHE DATEN

QuickDMX Sender und Empfänger [70064700, 70064701, 70064702]

Spannungsversorgung:	5 V DC, 350 mA
70064700, 70064701:	über mitgeliefertes Netzteil an 100-260 V~, 50/60 Hz
70064702:	über Phantomspeisung
Funkübertragung:	im 2,4-GHz-Band (ISM), 78 Kanäle
Modulation:	GFSK
Reichweite:	400 m (bei Sichtkontakt)
Parallelbetrieb:	bis 6 Sender
DMX-Anschluss:	
70064700, 70064701:	3-pol. XLR
70064701:	5-pol. XLR
DMX-Kanäle:	1 Universum (512 Kanäle)
Maße mit Antenne:	212 x 18 x 18 mm
Gewicht:	80 g

Steckerbelegung

3-pol. XLR-Anschluss



1	Masse
2	Signal –
3	Signal +

5-pol. XLR-Anschluss



1	Masse
2	Signal –
3	Signal +
4	5 V +
5	5 V –

KONFORMITÄT

EU-Konformitätserklärung

70064700

Steinigke Showtechnic GmbH
Andreas-Bauer Str. 5
D-97297 Waldbüttelbrunn

Die alleinige Verantwortung für die Ausstellung dieser Konformitätserklärung trägt der Hersteller Steinigke Showtechnic GmbH

EUROLITE QuickDMX Transmitter

Der oben beschriebene Gegenstand der Erklärung erfüllt die Vorschriften der Richtlinie(n):

Richtlinie 2004/108/EG des Europäischen Parlaments und des Rates vom 15. Dezember 2004 zur Angleichung der Rechtsvorschriften der Mitgliedstaaten über die elektromagnetische Verträglichkeit und zur Aufhebung der Richtlinie 89/336/EWG

Richtlinie 2006/95/EG des europäischen Parlaments und des Rates vom 12. Dezember 2006 zur Angleichung der Rechtsvorschriften der Mitgliedstaaten betreffend elektrische Betriebsmittel zur Verwendung innerhalb bestimmter Spannungsgrenzen (konsolidierte Fassung)

Richtlinie 2011/65/EU des Europäischen Parlaments und des Rates vom 8. Juni 2011 zur Beschränkung der Verwendung bestimmter gefährlicher Stoffe in Elektro- und Elektronikgeräten

Richtlinie 1999/5/EG des Europäischen Parlaments und des Rates vom 9. März 1999 über Funkanlagen und Telekommunikationsendeinrichtungen und die gegenseitige Anerkennung ihrer Konformität

Auszug berücksichtigter Normen:

EMV: ETSI EN 301489-1 V1.9.2:2011-09,
ETSI EN 301489-17 V2.1.1:2009-05

LVD: DIN EN 60950-1:2011-01

RoHS: DIN EN 50581:2013-02

R&TTE: DIN EN 300328 V1.7.1:2006-10

Unterzeichnet für und im Namen der Steinigke Showtechnic GmbH

Waldbüttelbrunn, den 11.11.2013



Klaus Schuster
(Techn. Betriebsleiter)

EU-Konformitätserklärung

70064701

Steinigke Showtechnic GmbH
Andreas-Bauer Str. 5
D-97297 Waldbüttelbrunn

Die alleinige Verantwortung für die Ausstellung dieser Konformitätserklärung trägt der Hersteller Steinigke Showtechnic GmbH

EUROLITE QuickDMX Receiver

Der oben beschriebene Gegenstand der Erklärung erfüllt die Vorschriften der Richtlinie(n):

Richtlinie 2004/108/EG des Europäischen Parlaments und des Rates vom 15. Dezember 2004 zur Angleichung der Rechtsvorschriften der Mitgliedstaaten über die elektromagnetische Verträglichkeit und zur Aufhebung der Richtlinie 89/336/EWG

Richtlinie 2006/95/EG des europäischen Parlaments und des Rates vom 12. Dezember 2006 zur Angleichung der Rechtsvorschriften der Mitgliedstaaten betreffend elektrische Betriebsmittel zur Verwendung innerhalb bestimmter Spannungsgrenzen (konsolidierte Fassung)

Richtlinie 2011/65/EU des Europäischen Parlaments und des Rates vom 8. Juni 2011 zur Beschränkung der Verwendung bestimmter gefährlicher Stoffe in Elektro- und Elektronikgeräten

Richtlinie 1999/5/EG des Europäischen Parlaments und des Rates vom 9. März 1999 über Funkanlagen und Telekommunikationsendeinrichtungen und die gegenseitige Anerkennung ihrer Konformität

Auszug berücksichtigter Normen:

EMV: ETSI EN 301489-1 V1.9.2:2011-09,
ETSI EN 301489-17 V2.1.1:2009-05

LVD: DIN EN 60950-1:2011-01

RoHS: DIN EN 50581:2013-02

R&TTE: DIN EN 300328 V1.7.1:2006-10

Unterzeichnet für und im Namen der Steinigke Showtechnic GmbH

Waldbüttelbrunn, den 29.11.2013



Klaus Schuster
(Techn. Betriebsleiter)

EU-Konformitätserklärung

70064702

Steinigke Showtechnic GmbH
Andreas-Bauer Str. 5
D-97297 Waldbüttelbrunn

Die alleinige Verantwortung für die Ausstellung dieser Konformitätserklärung trägt der Hersteller Steinigke Showtechnic GmbH

EUROLITE QuickDMX Funkempfänger phantom.

Der oben beschriebene Gegenstand der Erklärung erfüllt die Vorschriften der Richtlinie(n):

Richtlinie 2004/108/EG des Europäischen Parlaments und des Rates vom 15. Dezember 2004 zur Angleichung der Rechtsvorschriften der Mitgliedstaaten über die elektromagnetische Verträglichkeit und zur Aufhebung der Richtlinie 89/336/EWG

Richtlinie 2011/65/EU des Europäischen Parlaments und des Rates vom 8. Juni 2011 zur Beschränkung der Verwendung bestimmter gefährlicher Stoffe in Elektro- und Elektronikgeräten

Richtlinie 1999/5/EG des Europäischen Parlaments und des Rates vom 9. März 1999 über Funkanlagen und Telekommunikationsendeinrichtungen und die gegenseitige Anerkennung ihrer Konformität

Auszug berücksichtigter Normen:

EMV: ETSI EN 301489-1 V1.9.2:2011-09,
ETSI EN 301489-17 V2.1.1:2009-05

RoHS: DIN EN 50581:2013-02

R&TTE: DIN EN 300328 V1.7.1:2006-10

Unterzeichnet für und im Namen der Steinigke Showtechnic GmbH

Waldbüttelbrunn, den 11.02.2014



Klaus Schuster
(Techn. Betriebsleiter)



NOTES

.....

.....

.....

.....

.....

.....

.....

.....

.....

.....

.....

.....

.....

.....

.....

.....

.....

.....

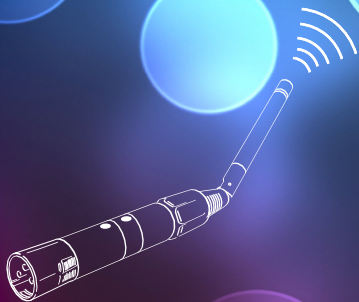
.....

.....

.....

.....

.....



© EUROLITE 2014

Technische Änderungen ohne vorherige Ankündigung und Irrtum vorbehalten.
Every information is subject to change without prior notice.

00081630.DOCX
Version 1.0

CE